

JACQUES GILLET



Façades Jacques Gillet ©



Façades Jacques Gillet ©

MAISON SCULPTURE

1967-1968



Façades Jacques Gillet ©

Jacques Gillet, né en 1931, est diplômé architecte en 1956 à l'Académie des Beaux-Arts de Liège. Il remportera le Prix de Rome en 1963. Cette même année, il partira pour un voyage initiatique aux Etats-Unis où il découvrira les travaux de Frank Lloyd Wright, Sullivan ainsi que ceux de Bruce Goff avec qui il partagera « l'héritage organique » et entretiendra une correspondance pendant longtemps.

Jacques Gillet débutera dans une écriture architecturale fonctionnaliste, mais en 1967 il prend un tout autre tournant avec la réalisation de la maison sculpture à Angleur à Liège. Avec la collaboration du sculpteur Felix Roulin et de l'ingénieur René Greisch, il feront de ce bâtiment une réponse radicale à la standardisation prônée par le Mouvement moderne.

Dès 1964, Gillet deviendra professeur à l'institut supérieur d'architecture de la ville de Liège. Il mena des recherches sur l'architecture spontanée et l'intégration avec la nature.

Il a toujours été intéressé par les nouvelles techniques de construction ce qui lui a permis d'acquérir une certaine liberté créative dans le dessin. Il considère que l'architecture était une synthèse entre l'art et la science, qu'elle formait une unité entre forme et matière.

La maison sculpture a été construite en 1967-1968 dans une optique expérimentale par l'architecte Jacques Gillet, l'ingénieur architecte René Greisch, le sculpteur Felix Roulin ainsi qu'avec l'aide des étudiants en architecture de Gillet, au 318 rue de la belle jardinière à Angleur, village qui se trouve à Liège en Belgique. Elle est le résultat d'une réaction à la pression de l'époque concernant la standardisation des formes en architecture et du mouvement moderniste.



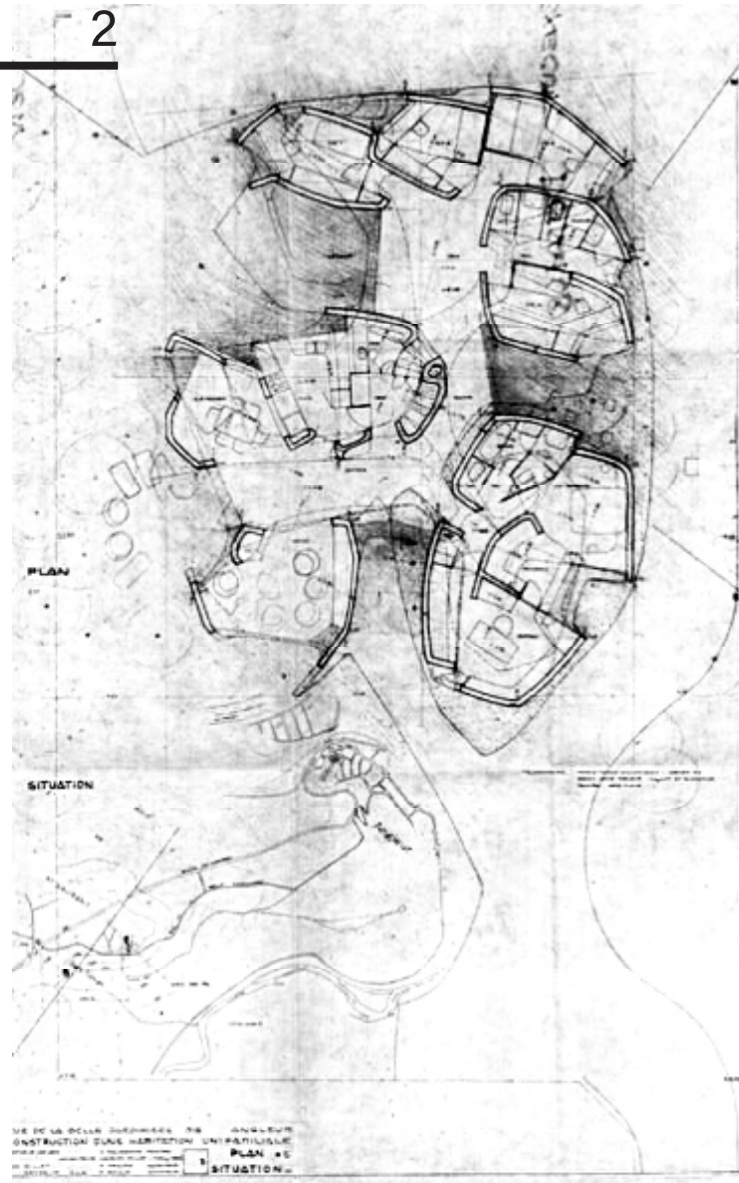
Façades Jacques Gillet ©

« Nous avons constamment essayé de rendre ces courbes réactives et fermes sinon quoi elles s'affaîsseraient et se relâcheraient devenant flasque et sans vigueur. Mais nous ne voulions pas géométriser ces lignes ou les standardiser. Spontanéité, raideur inspiré par la nature: pureté, véritable simplicité - qui n'est pas la forme mais l'âme - la fraîcheur dont tant de gens aspirent et qui ne peut être commercialisée sans mourir sur-le-champ. Laisser les autres goûter et partager la plénitude d'une courbe, l'audace d'une forme, l'élan, la justesse d'un trait ou d'un volume, le jeu de lumière, est le rôle le plus important de cette « chose », ouvertes aux amis, aux idées, aux émotions « selon le dire des habitants ». » J.Gillet

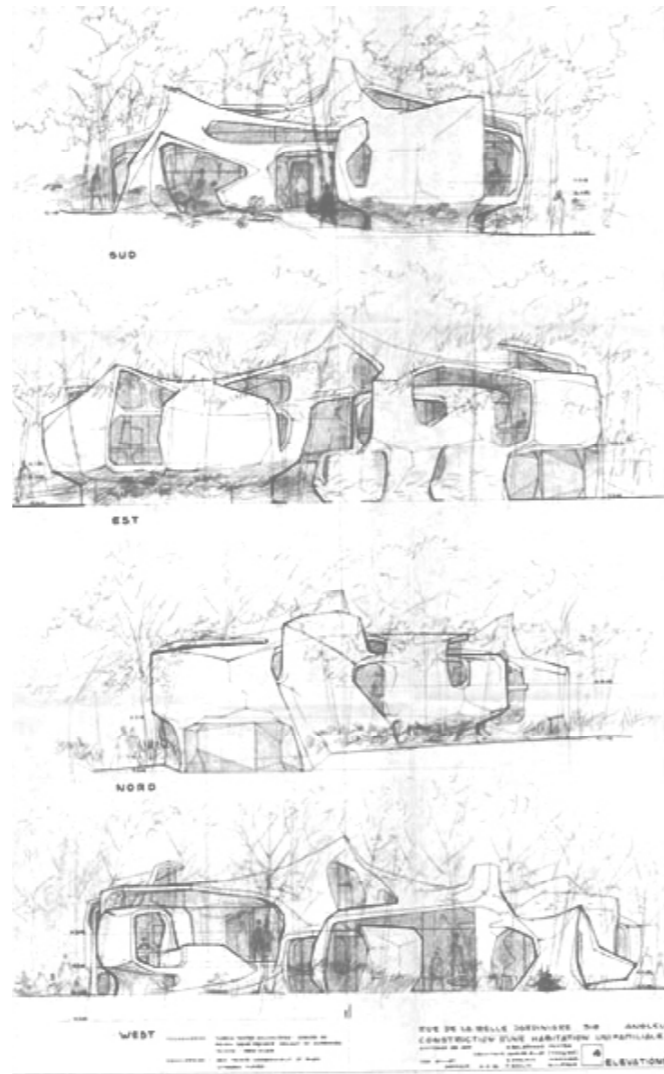
Inspiré par la nature et les formes organiques, la maison sculpture a été construite de manière à instituer une synthèse des arts.

Les penseurs de cette architecture souhaitaient créer quelque chose de nouveau qui s'opposerait à la normalisation des formes et des conditions d'habitations de l'époque, déconnectées de la nature.

Les matériaux et les techniques utilisés (béton projeté sur grillage d'acier) pour réaliser cette maison ont permis une grande liberté créative. La volonté de mettre en valeur la relation entre la nature, l'espace, les matériaux et la poésie a été possible grâce à l'agencement de ces grilles d'acier. La structure intérieure et extérieure est la même partout, véritable postulat entre forme et matière.



Plan Jacques Gillet ©



Façades Jacques Gillet ©



Plan d'implantation



Décrire les grandes lignes du projet est loin d'être simple.

Le plan au sol est composé de quatre ailes:

- Au Sud:** le séjour
- A l'Est:** le bureau, le vestiaire, la chambre principale et la salle de bain
- A l'Ouest:** la salle à manger et la cuisine
- Au Nord:** les chambres des enfants et la salle de bain, éclairé par des fenêtres orientées à l'est et à l'ouest.

Une distinction est aussi fait en élévation:

- Le garage est situé au niveau le plus bas du site;
- Le niveau du sol des salles communes est situé à un demi-étage plus haut
- Le niveau du sol de l'aile des parents est située entre les pièces communes et l'aile des enfants
- Et le niveau du sol de l'aile des enfants, étant le plus haut est rehaussé d'un demi étage (les chambres se superpose au garage).

Le plan de la maison était loin d'être analytique ou rationnel, au contraire il était construit de manière évolutive, l'architecte a commencé par faire un schéma de ses intentions, puis le sculpteur y a placé son interprétation et ainsi de suite, le plan n'était pas figé.



Lindman Ake ©



Lindman Ake ©



Lindman Ake ©



Lindman Ake ©



Lindman Ake ©



Lindman Ake ©

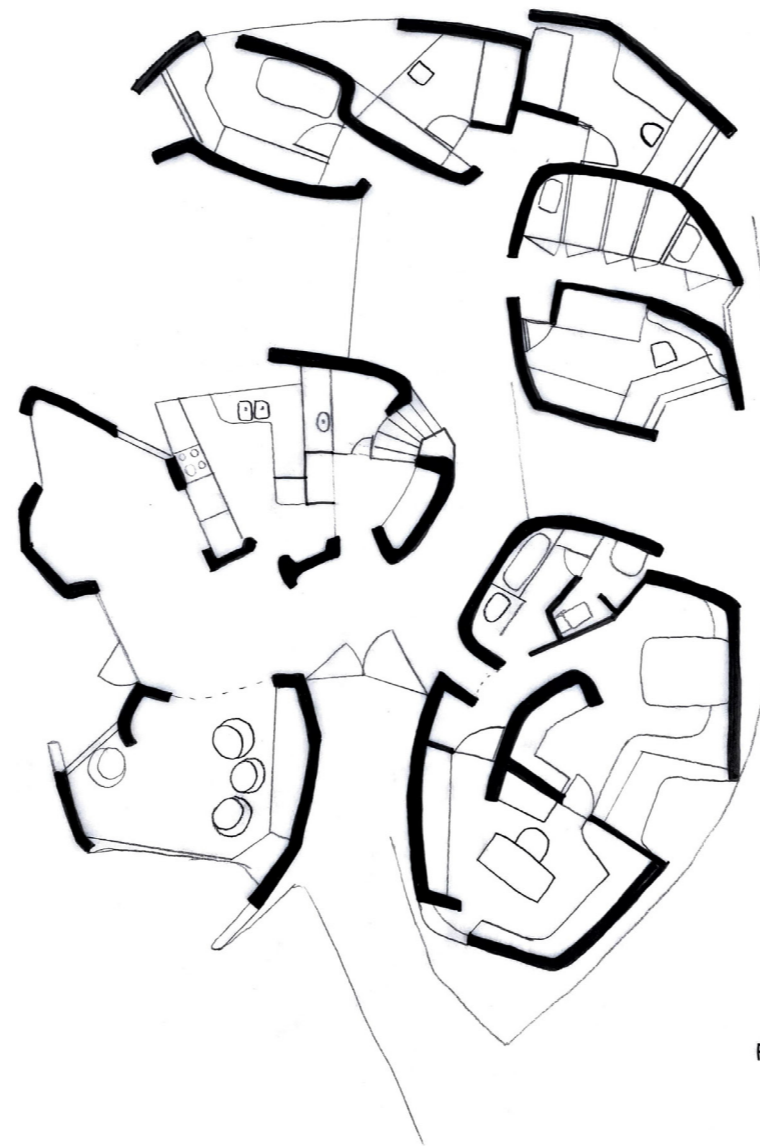
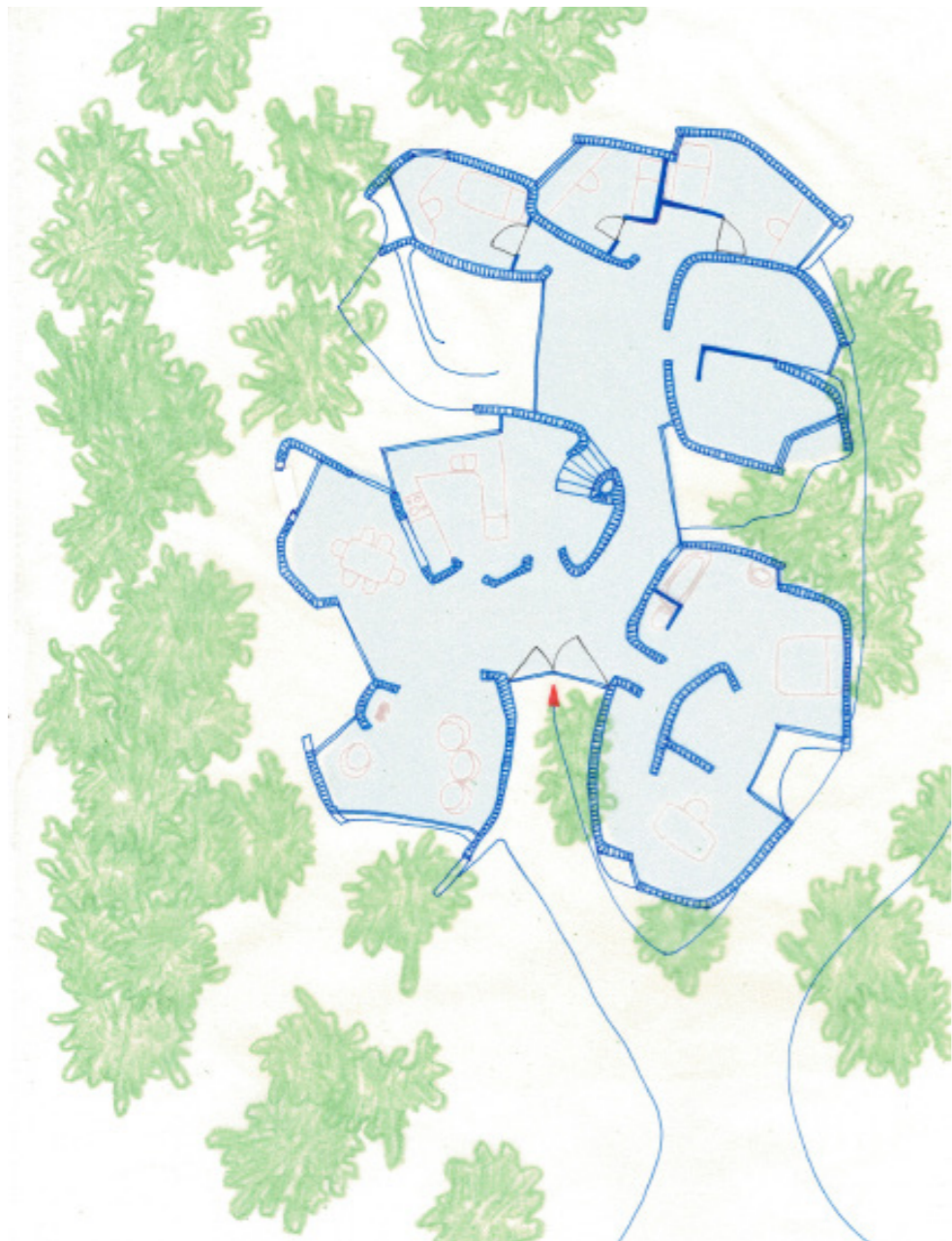


Lindman Ake ©

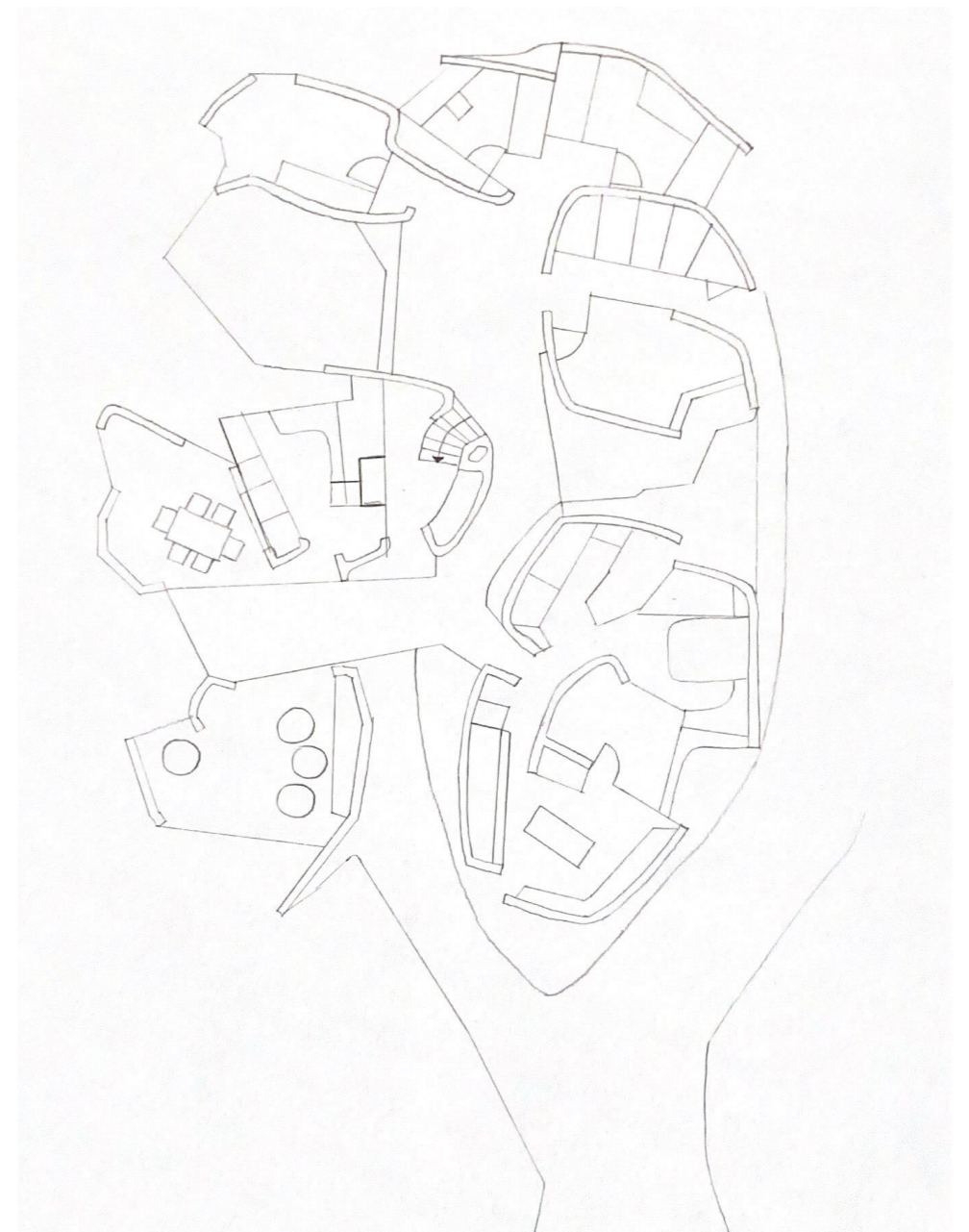


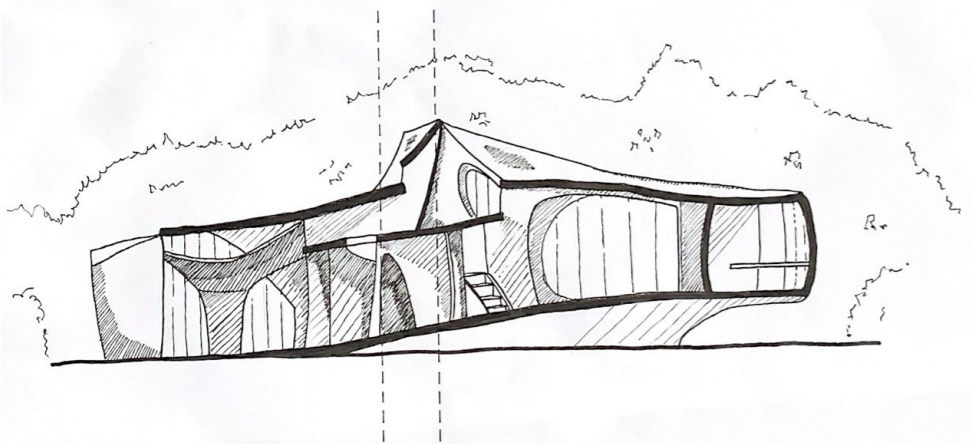
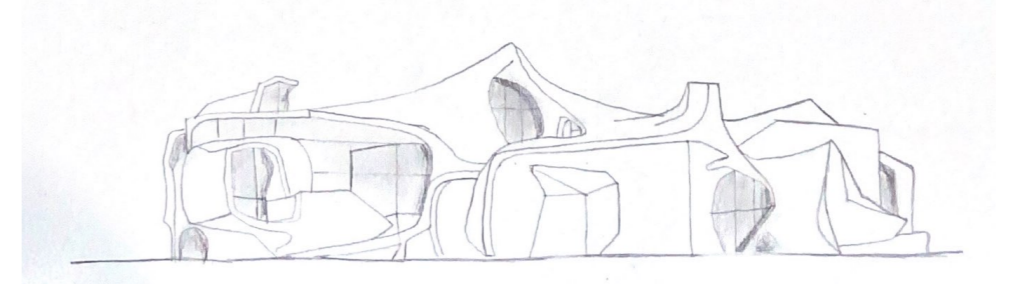
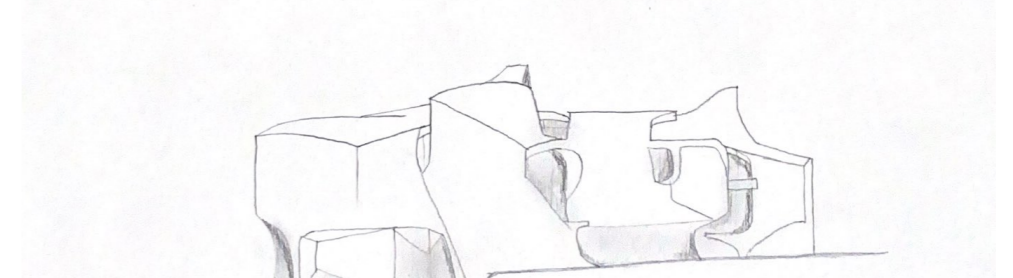
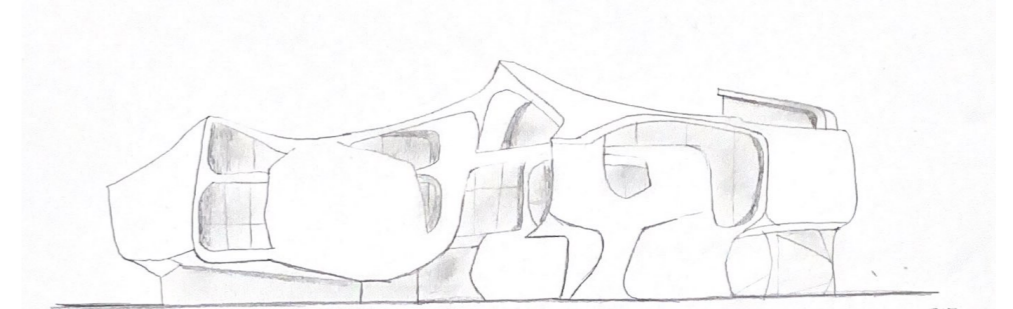
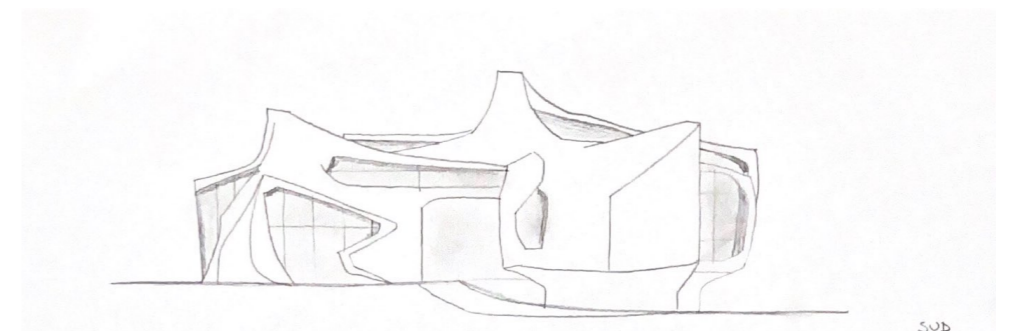
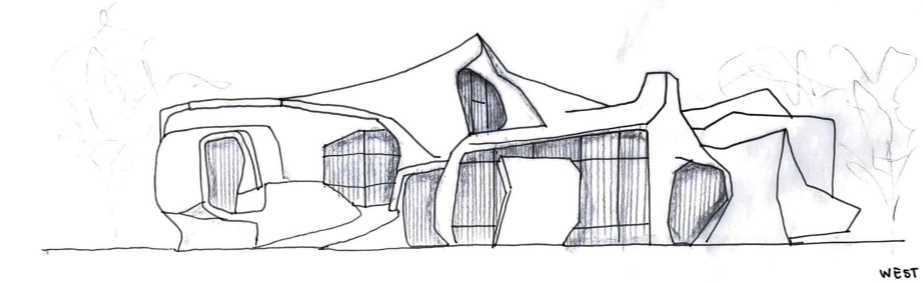
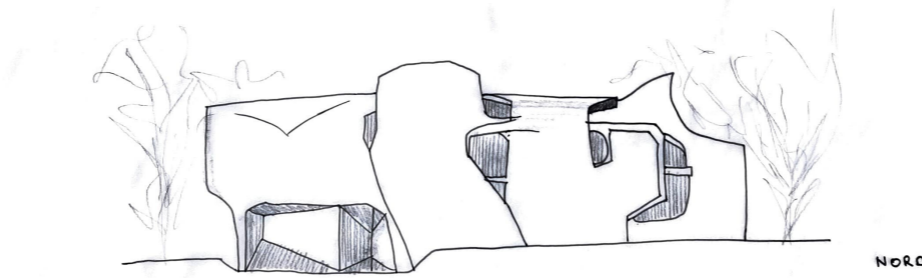
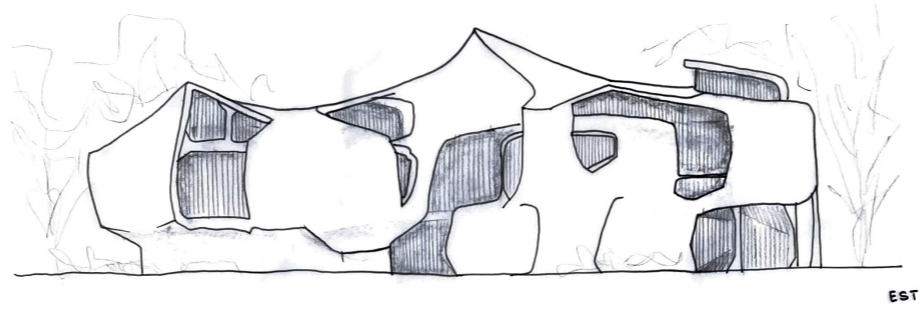
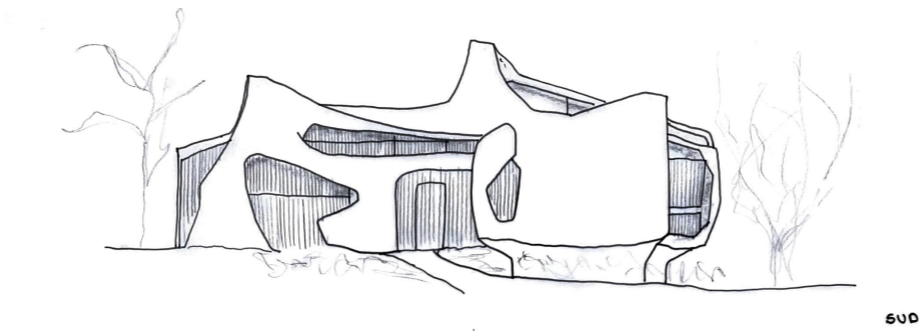
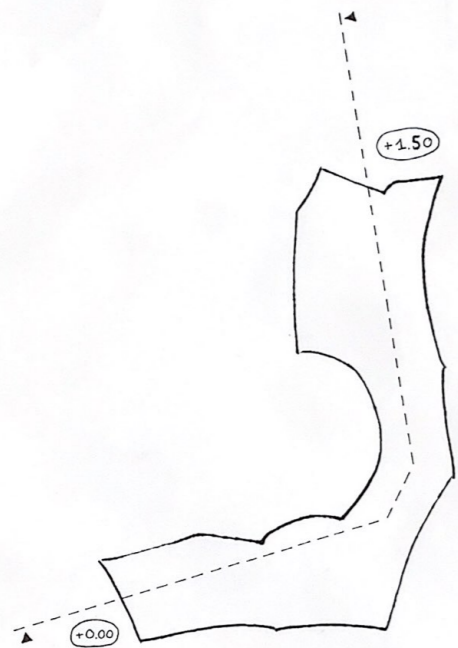
Lindman Ake ©

RE- DESSINER



PLAN

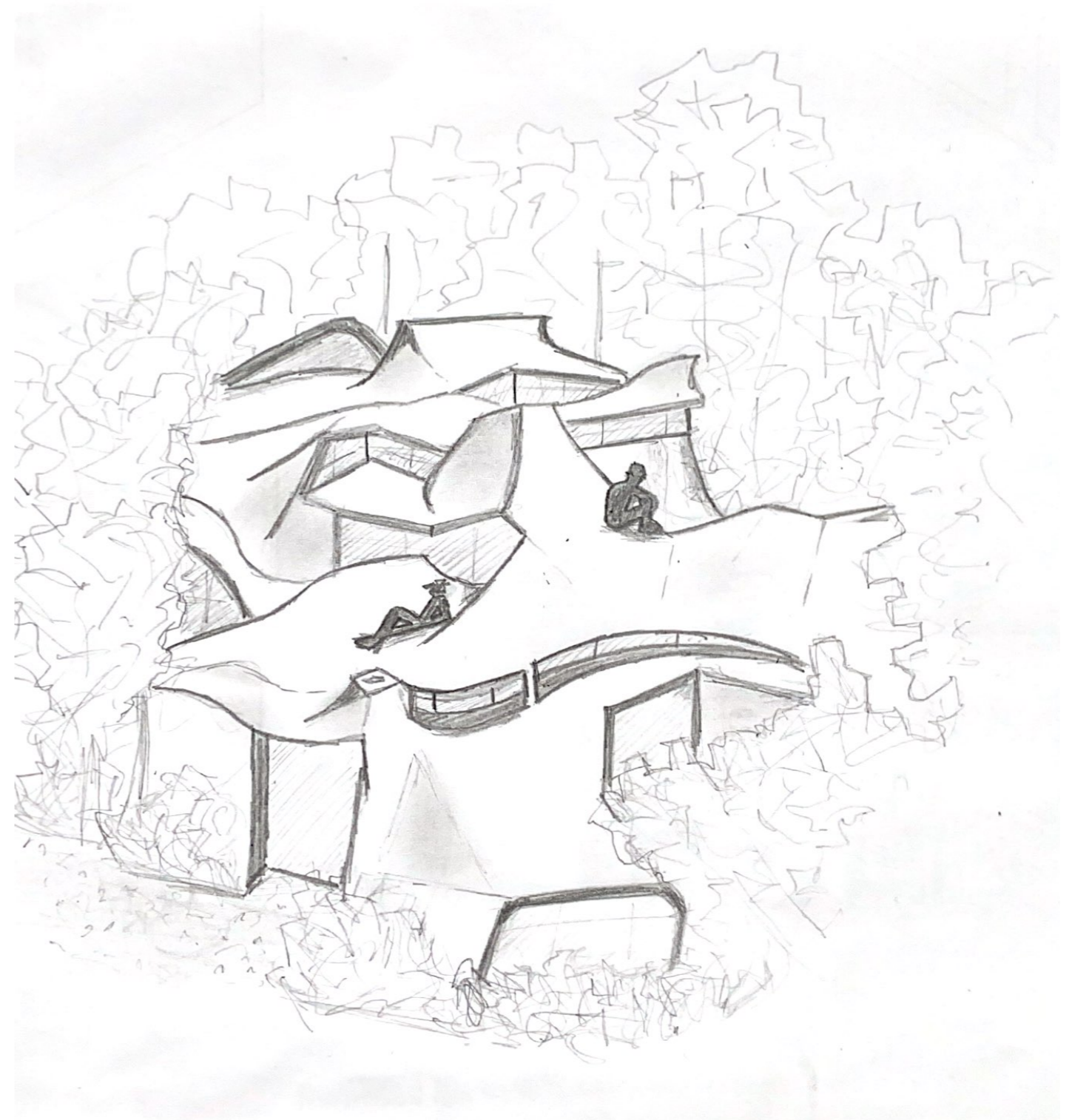
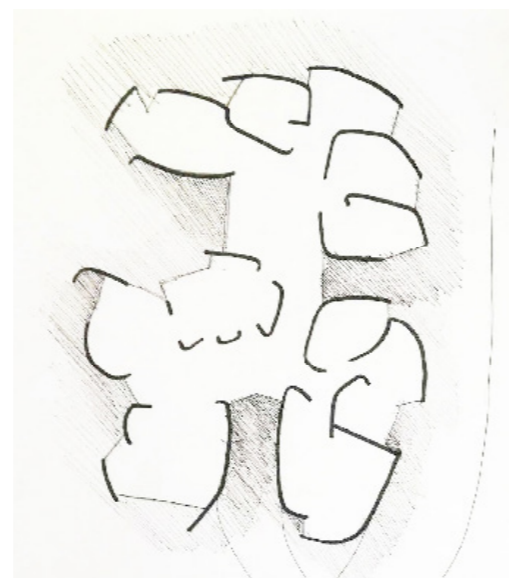
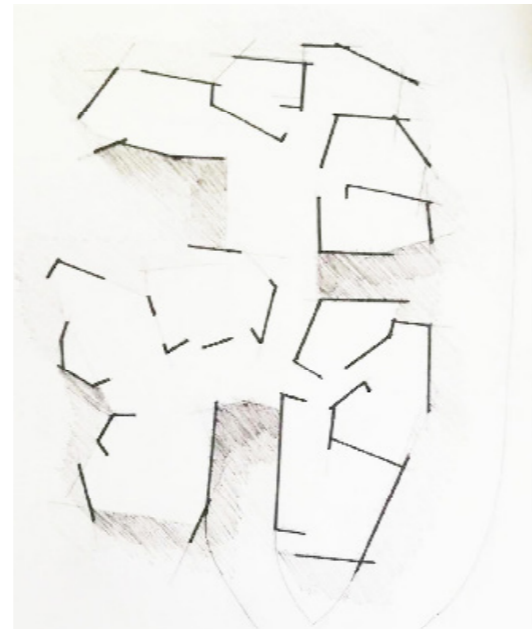


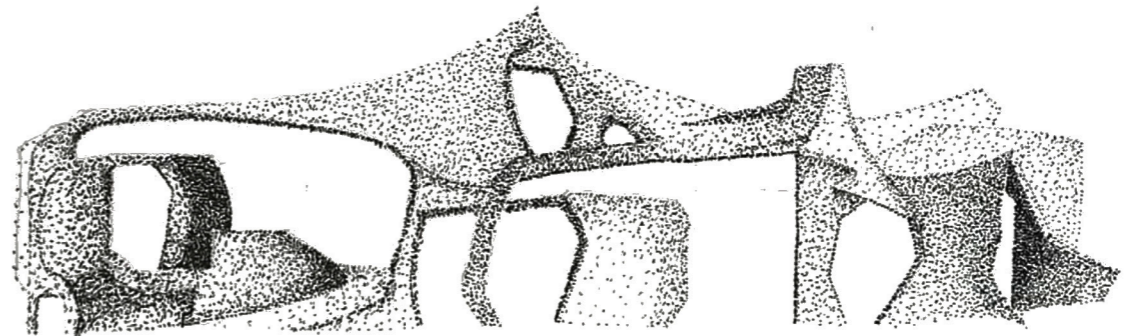
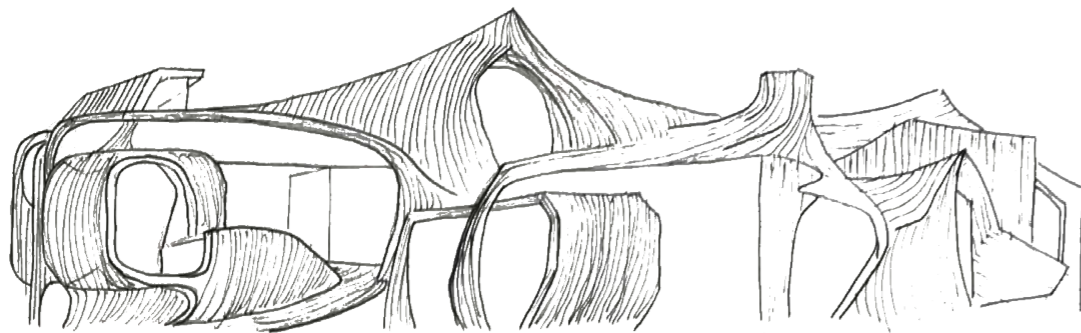
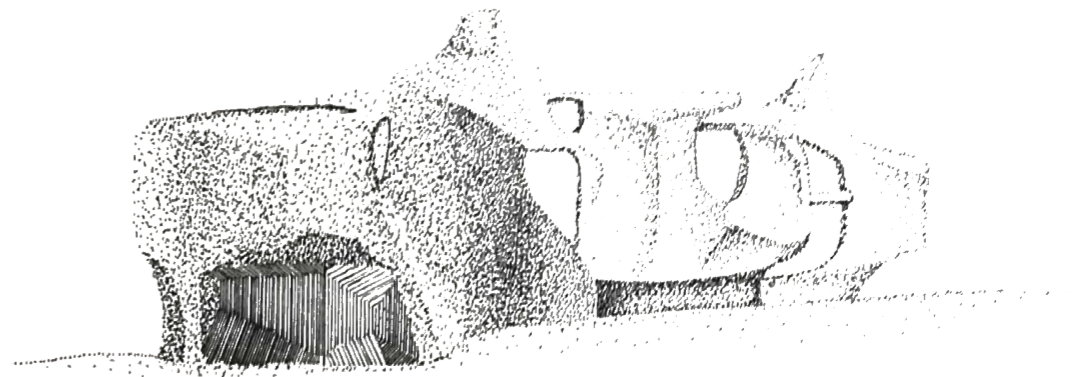
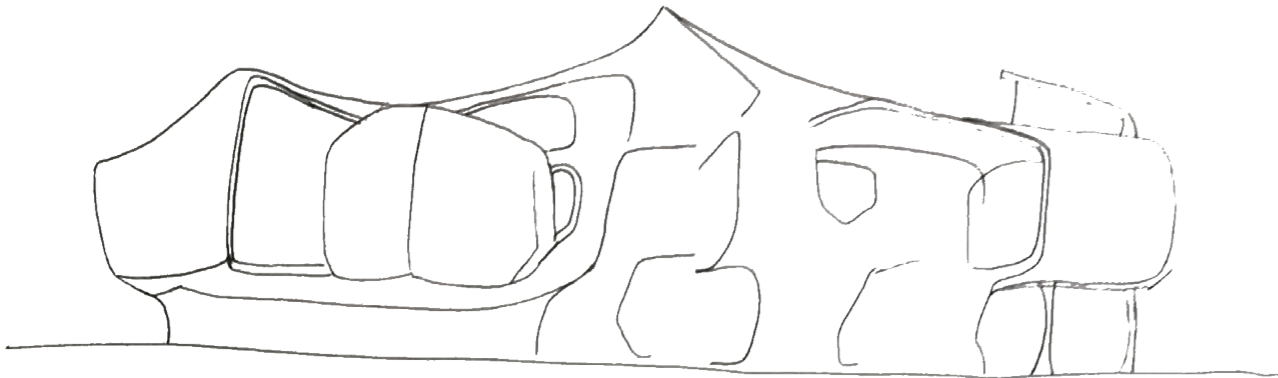
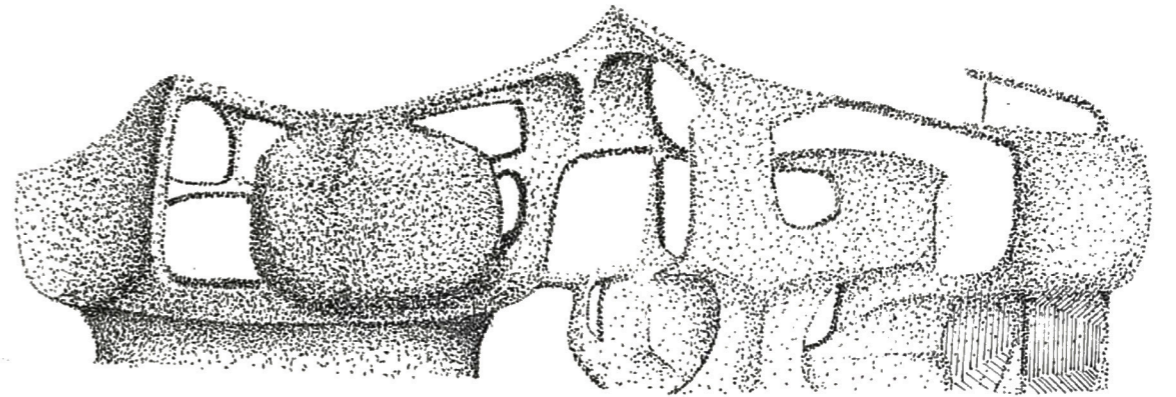
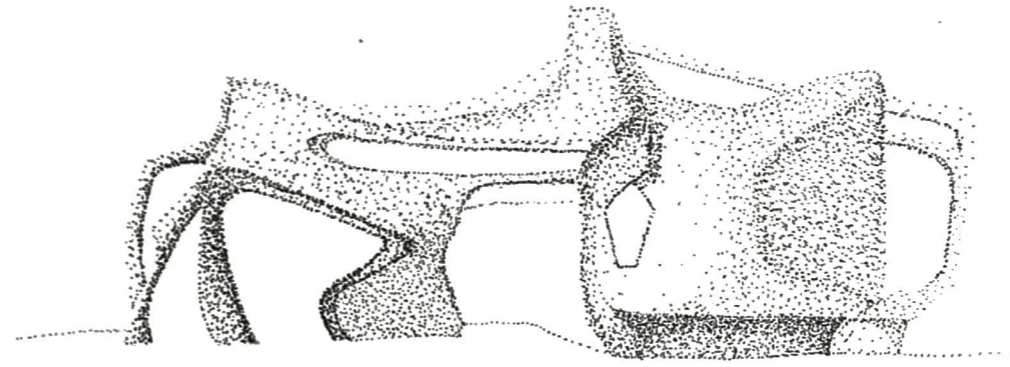
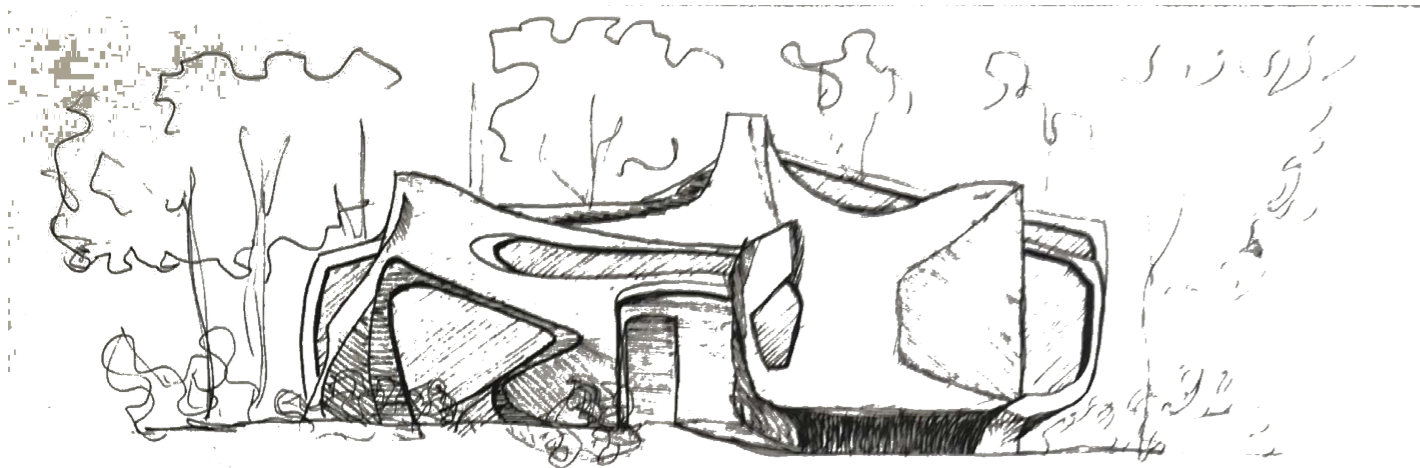


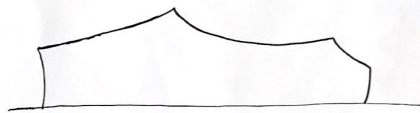
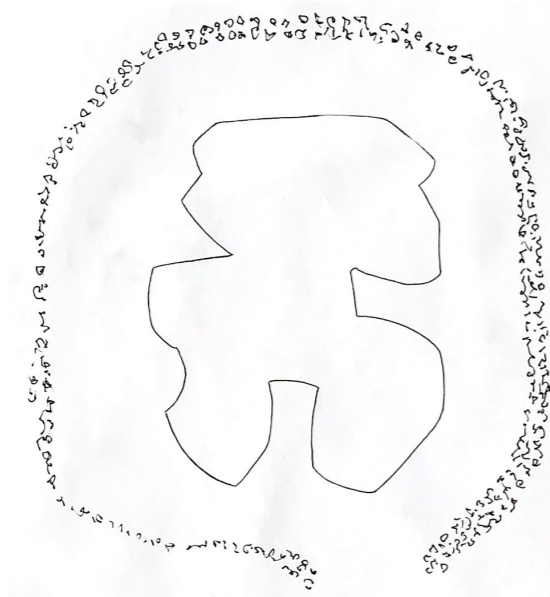
ARRACHEMENT



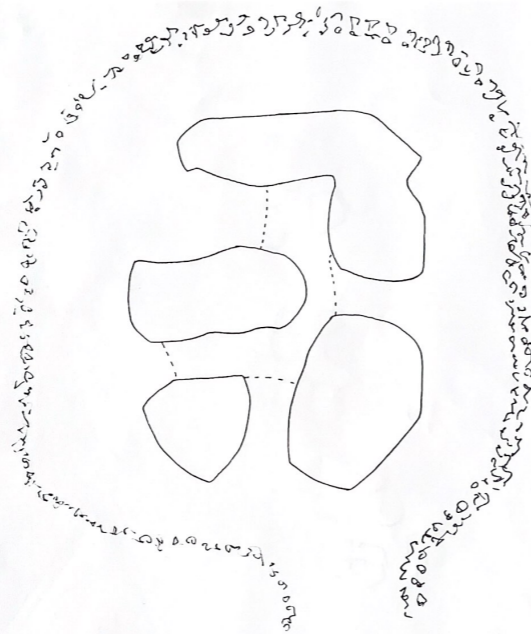
DESSINS INTERPRÉTATIFS



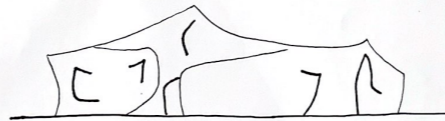
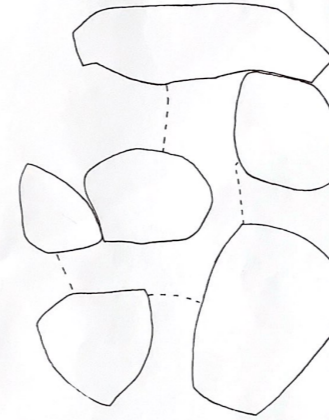




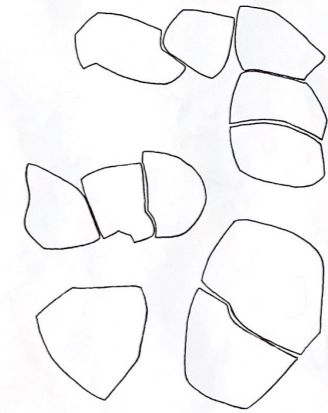
LE CORPS



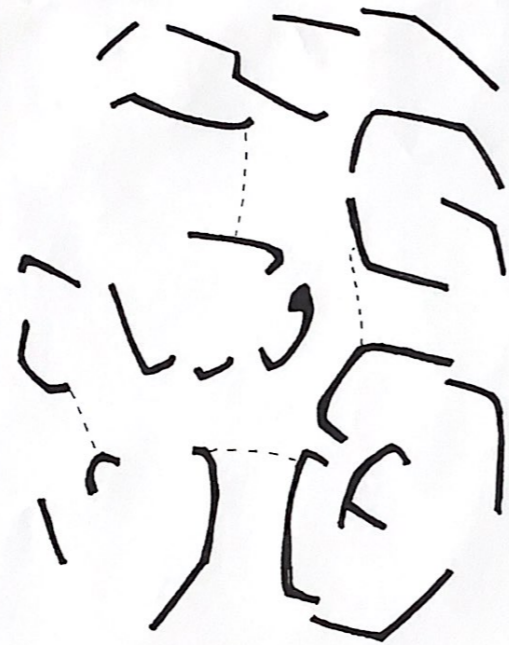
LES MEMBRES



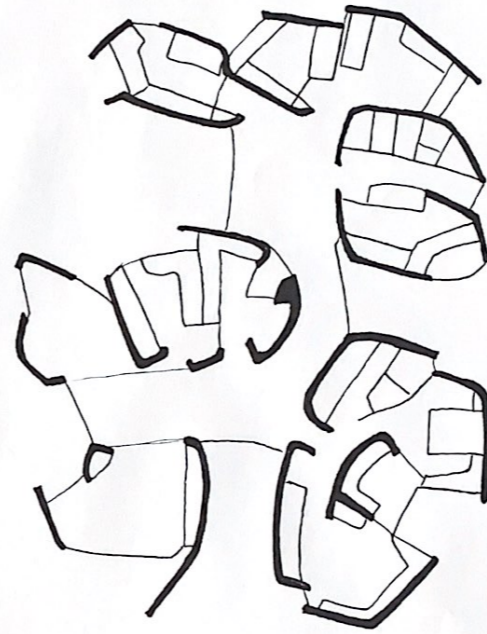
LA MAIN

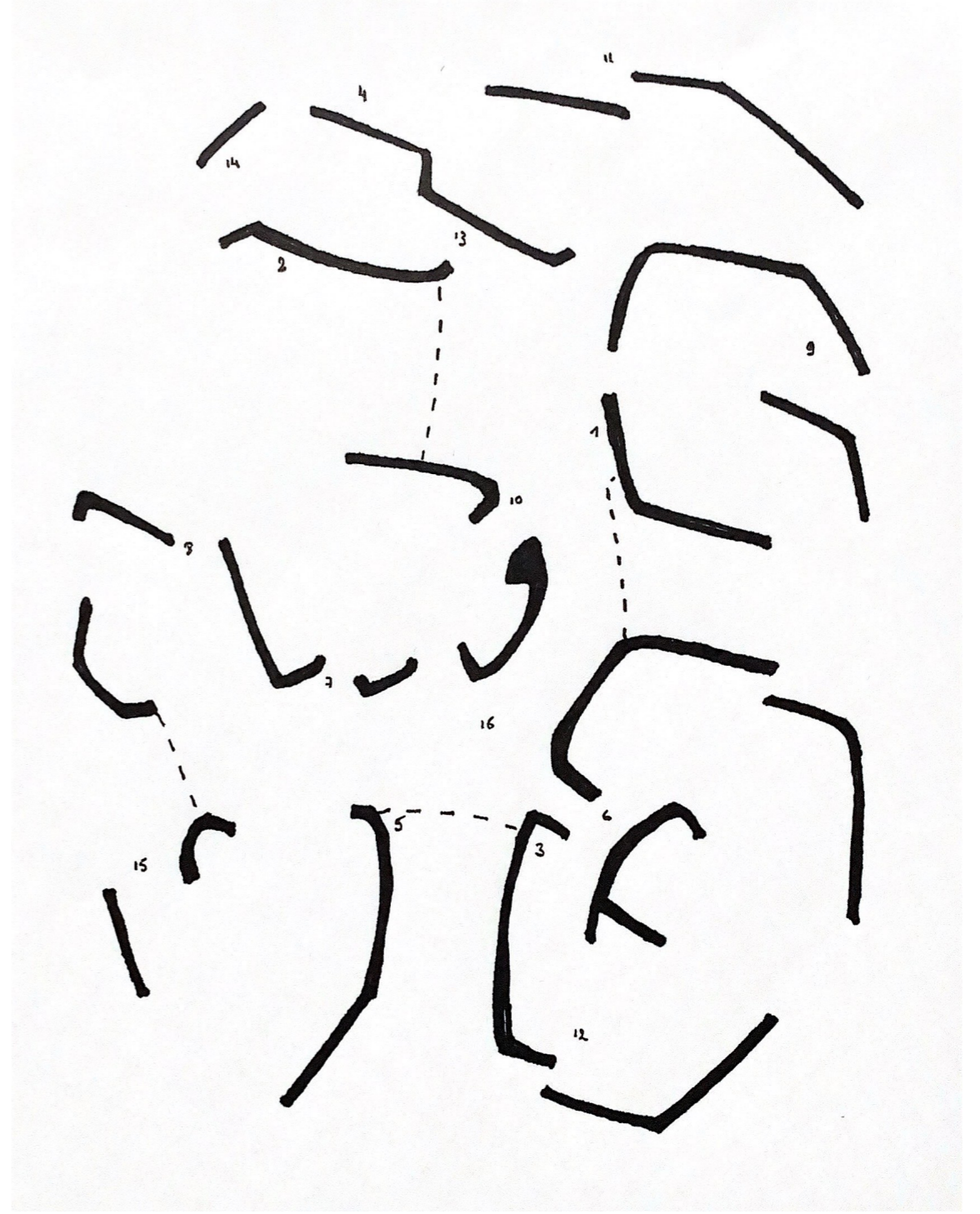
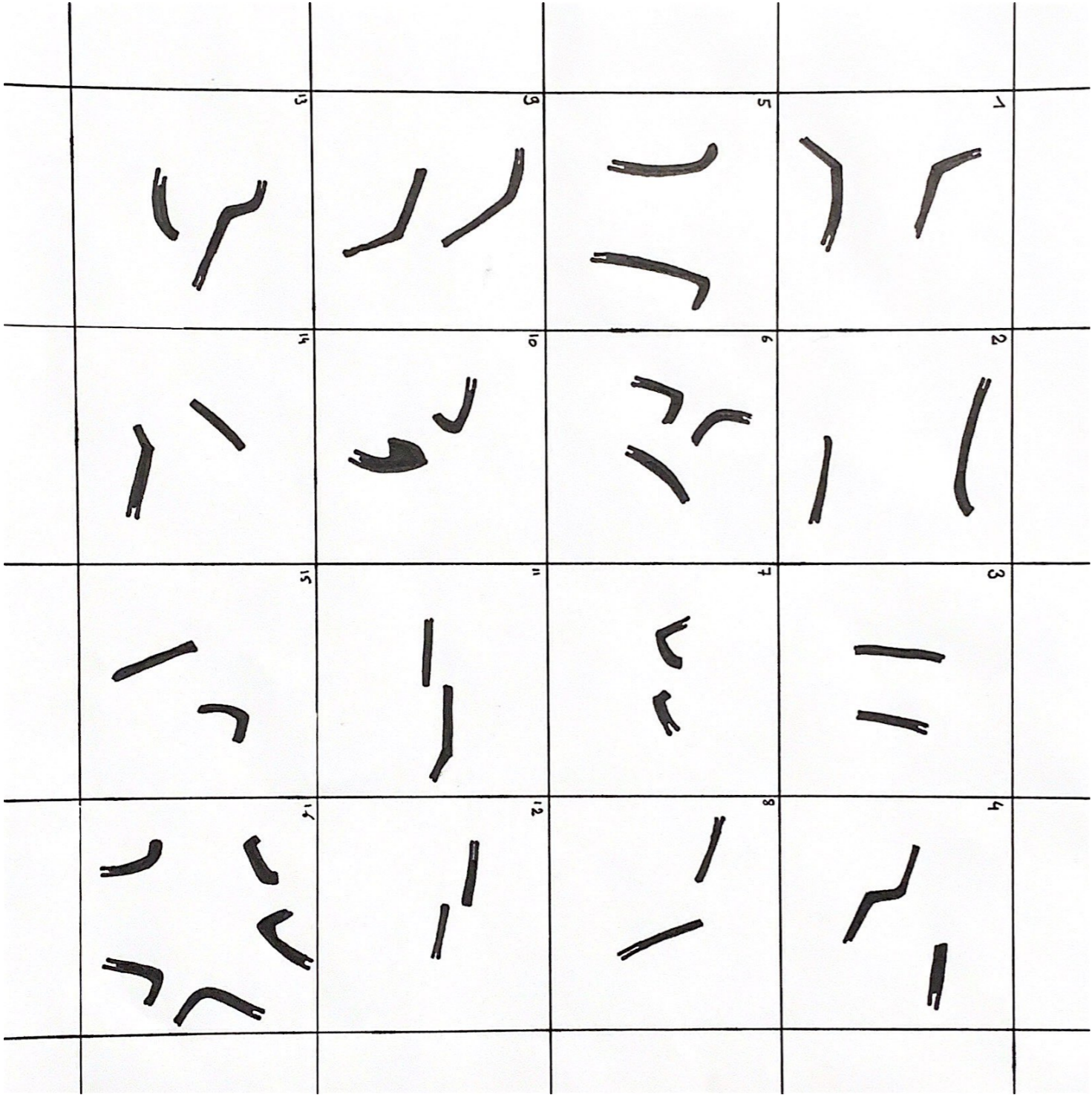


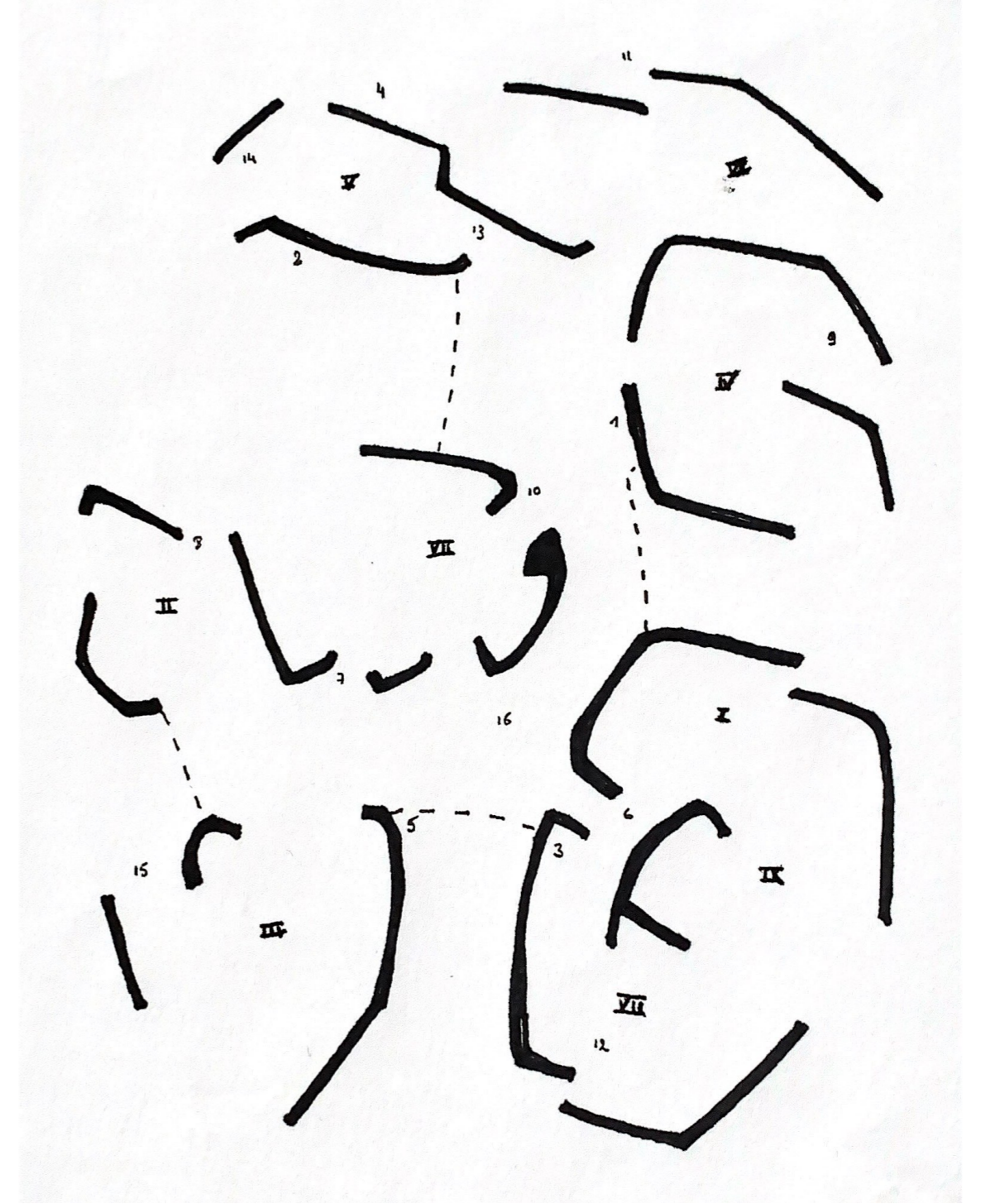
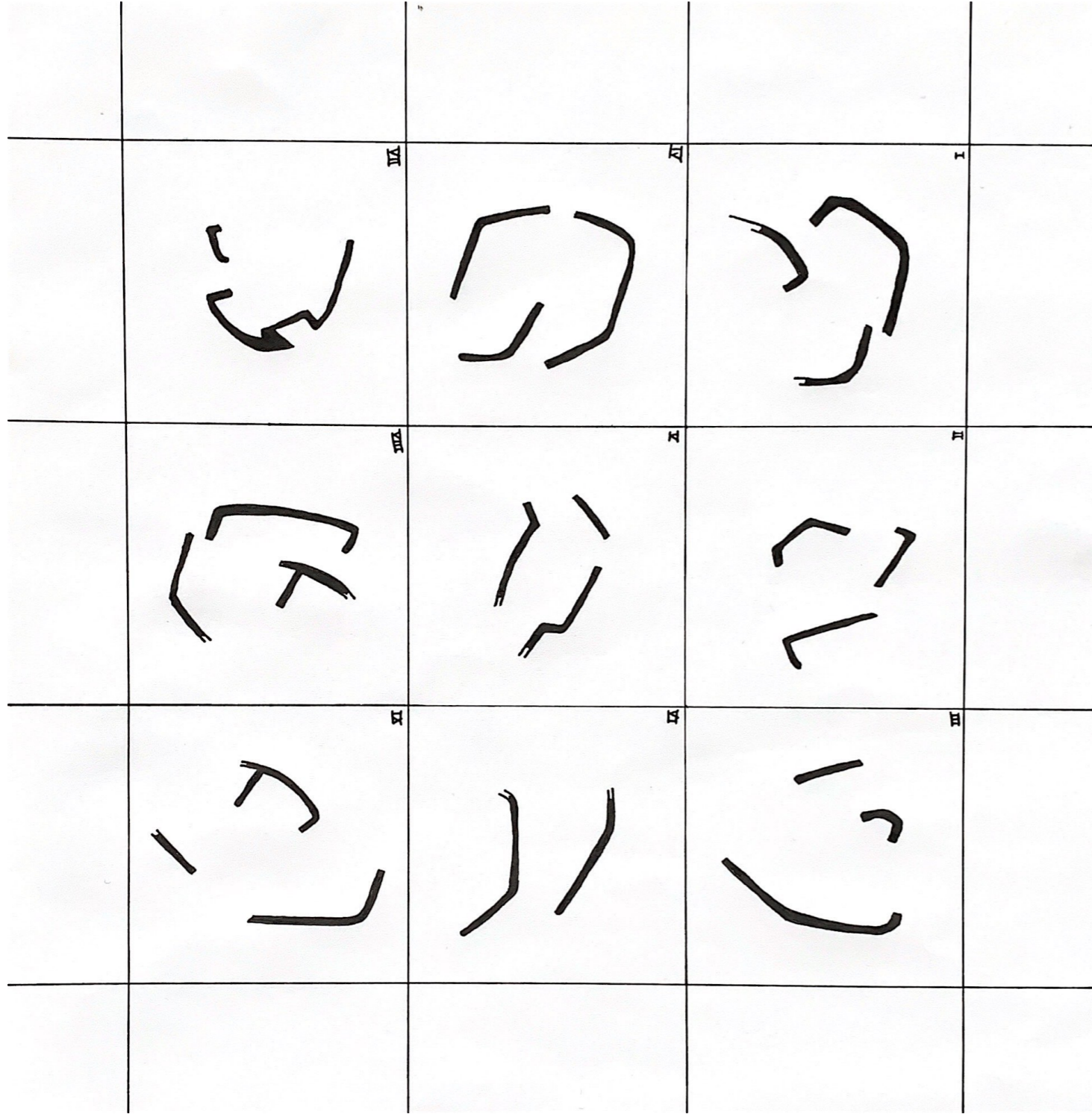
LES DOIGTS

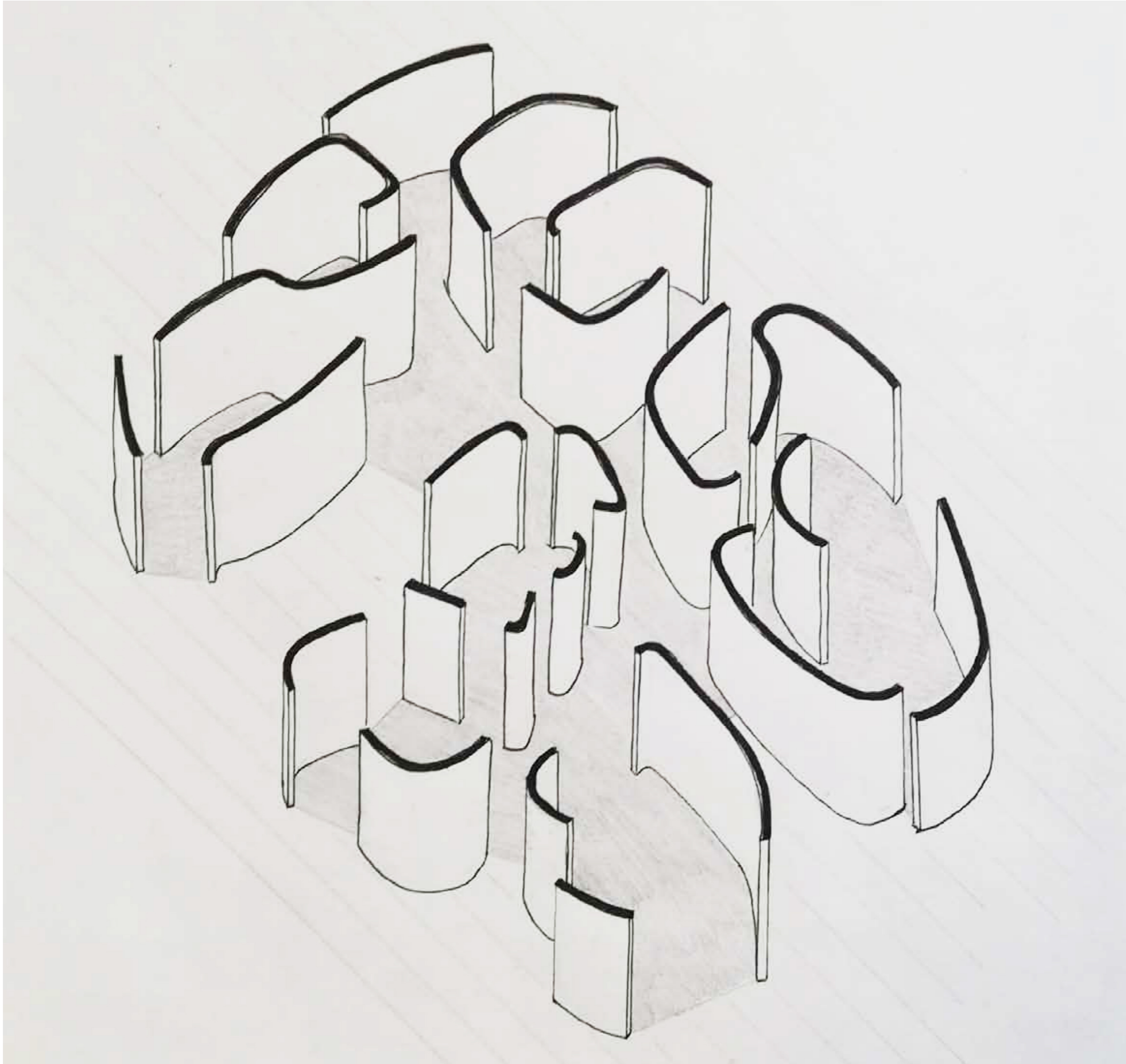


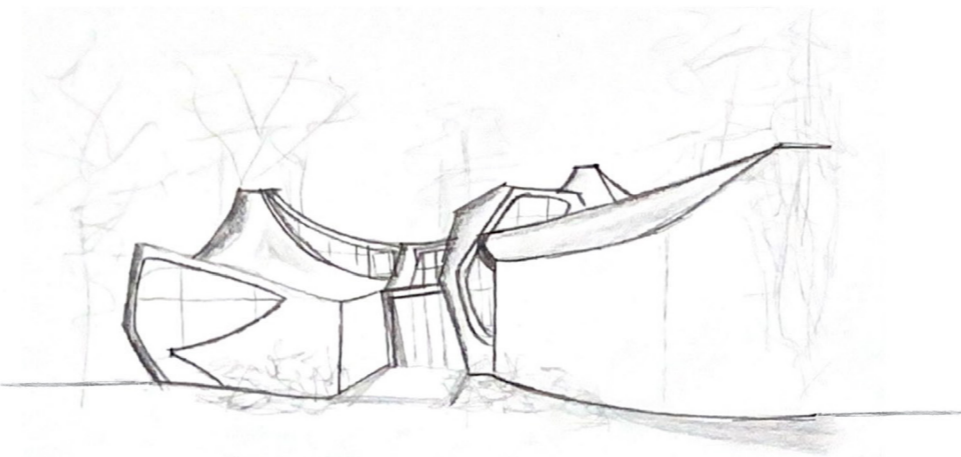
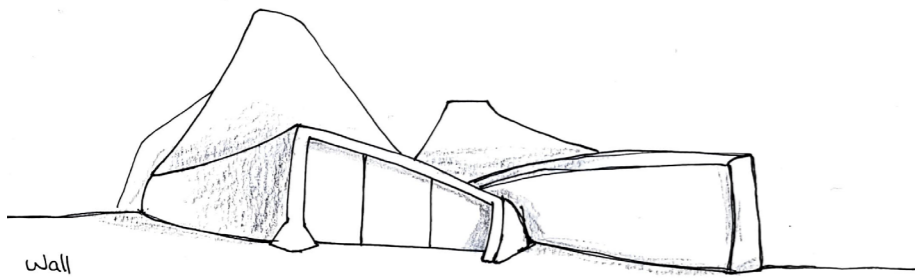
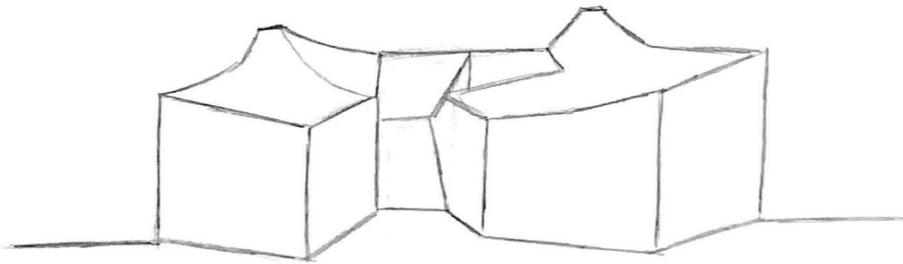
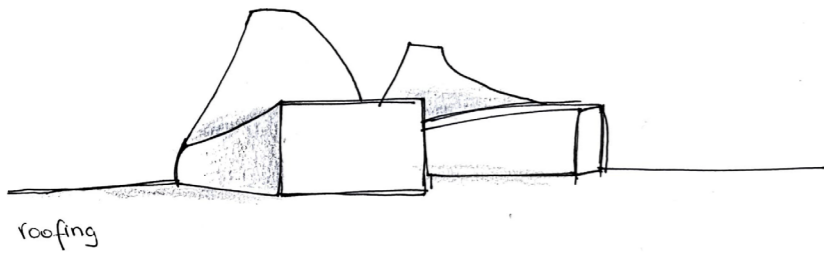
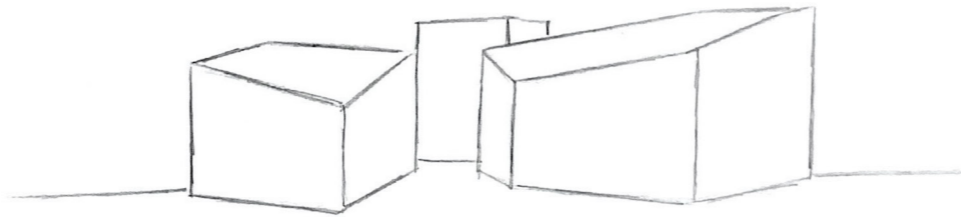
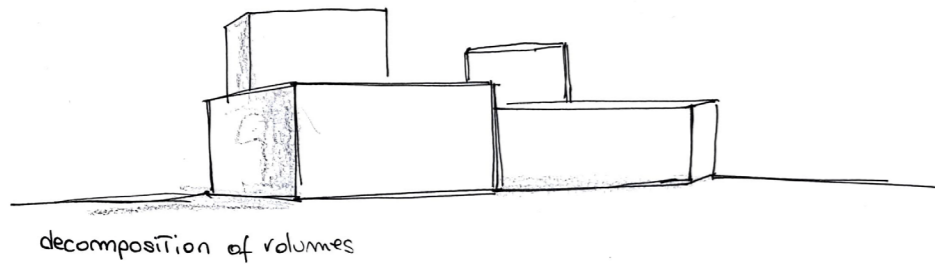
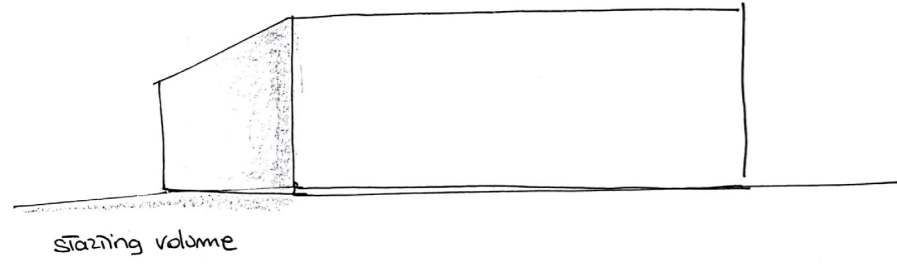
LES PHALANGES



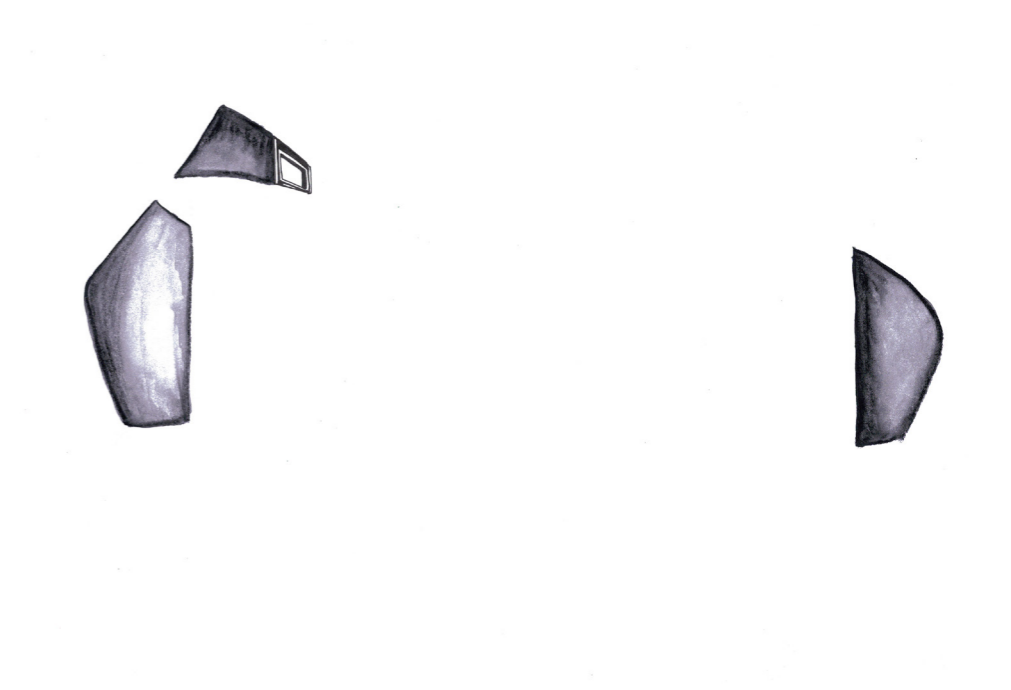
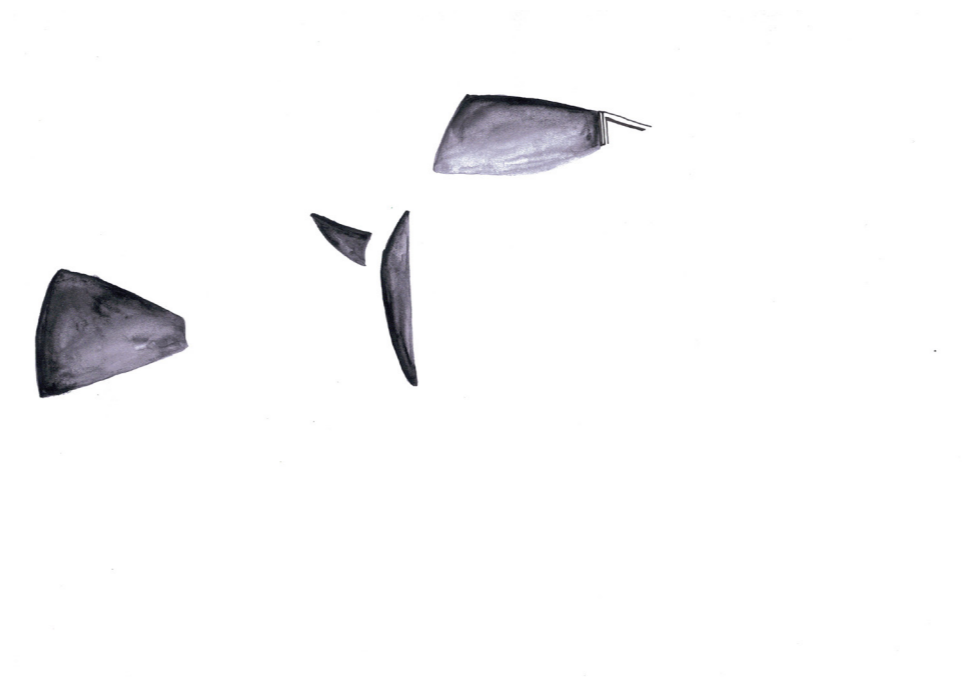
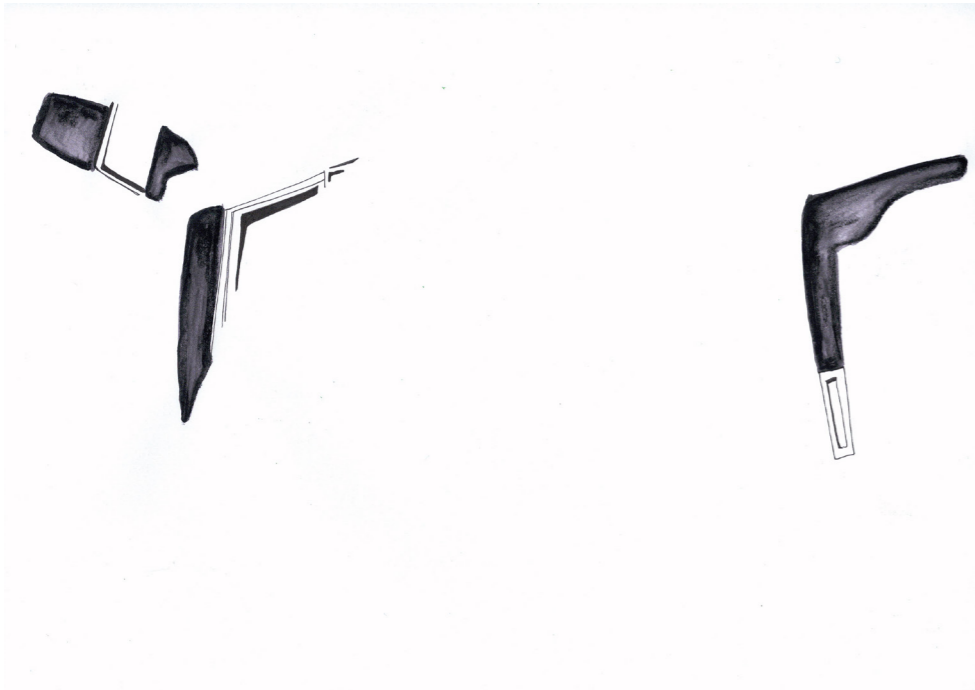


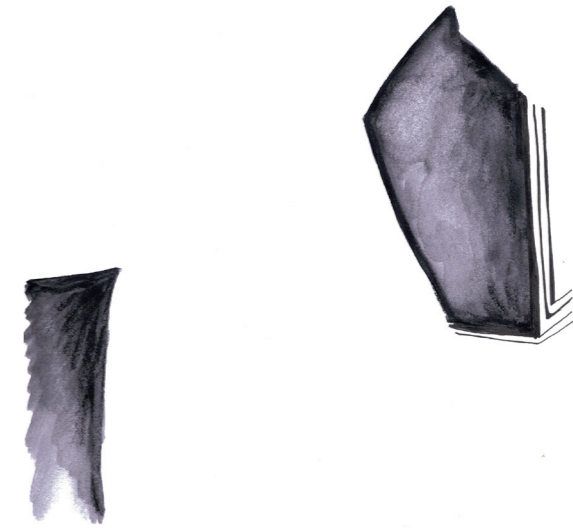
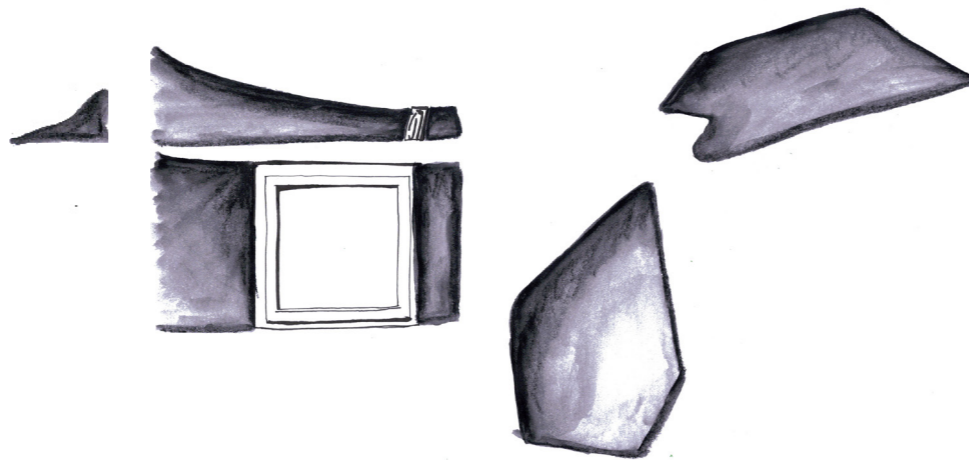
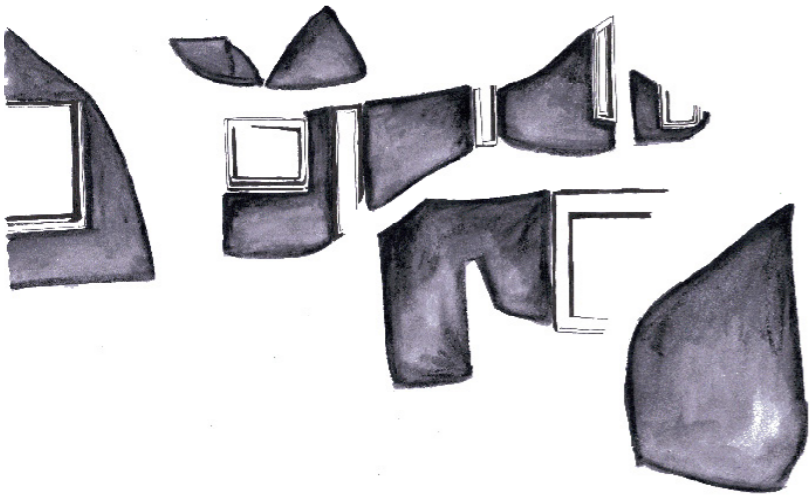


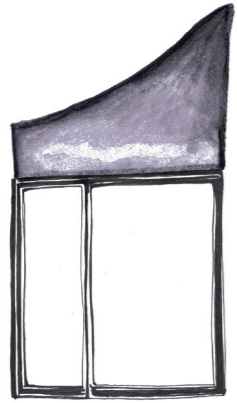




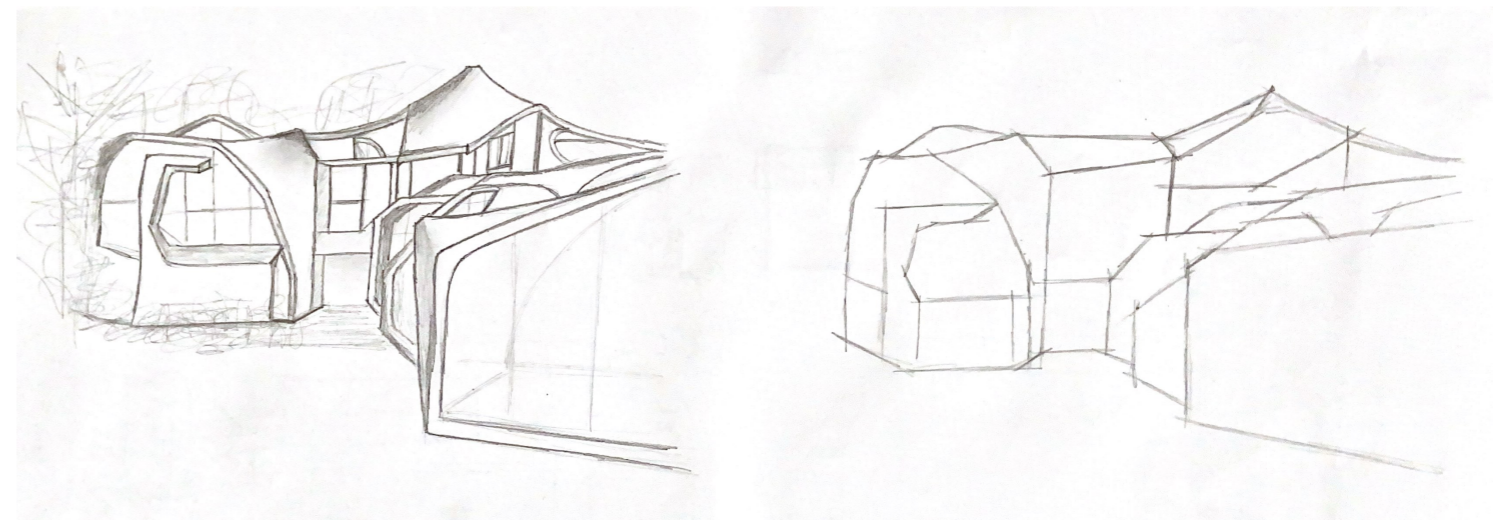
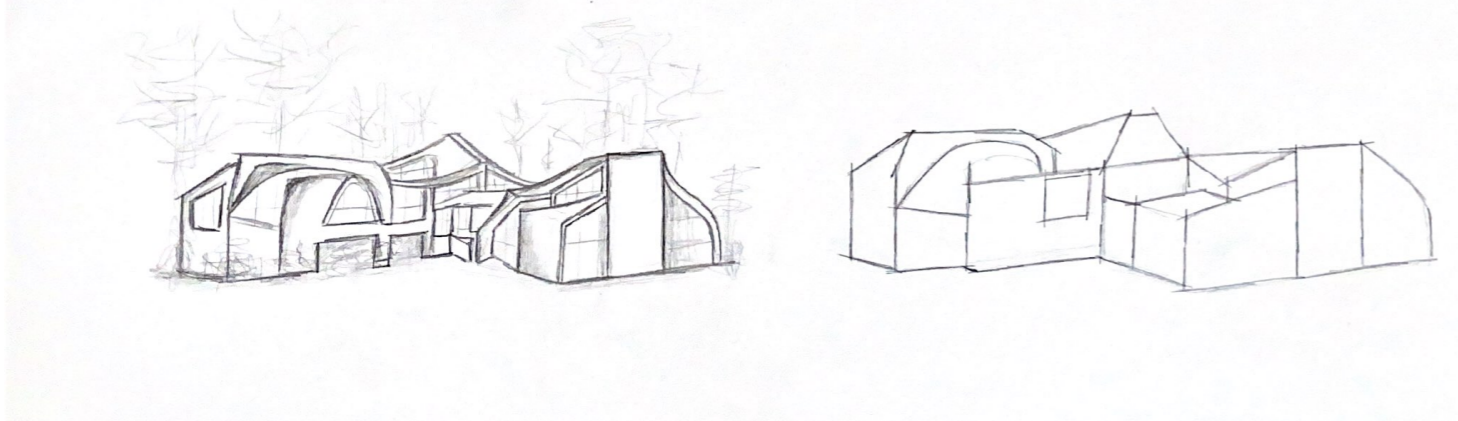
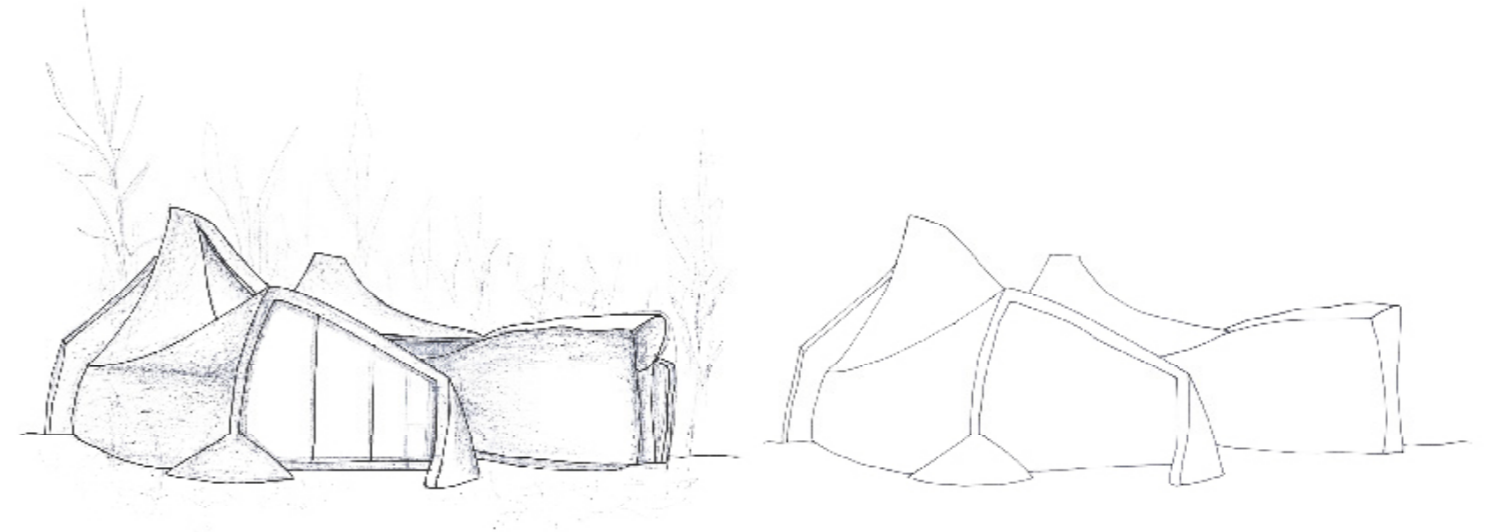
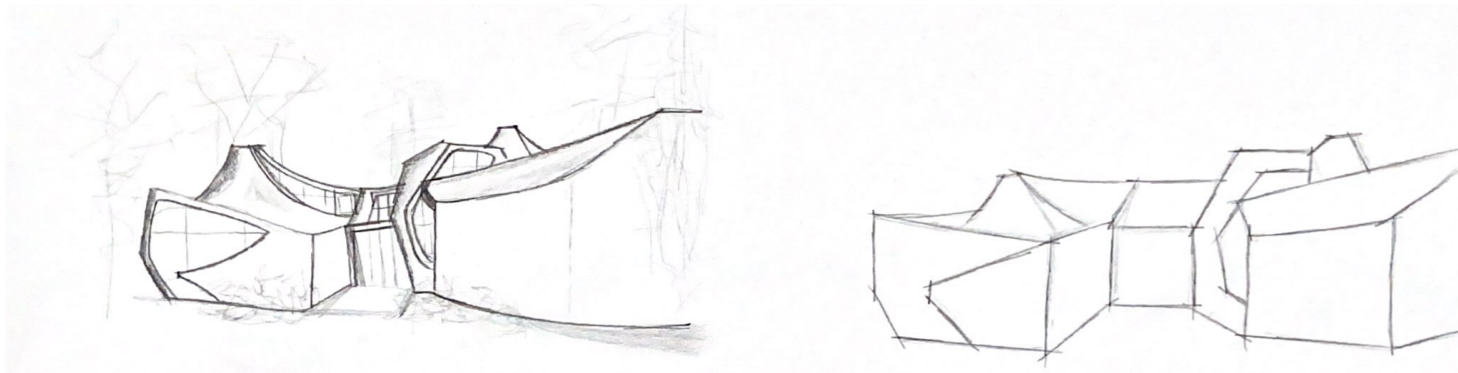
wall

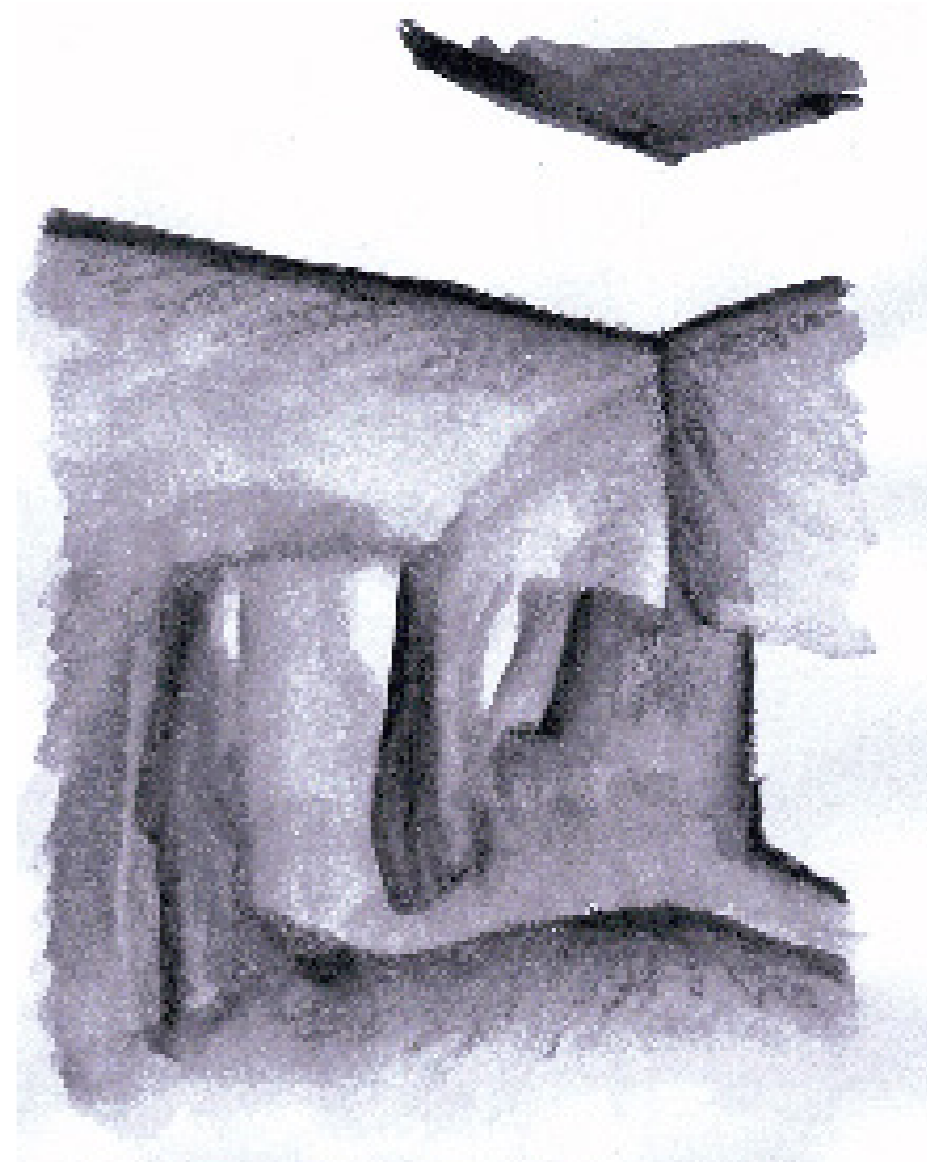


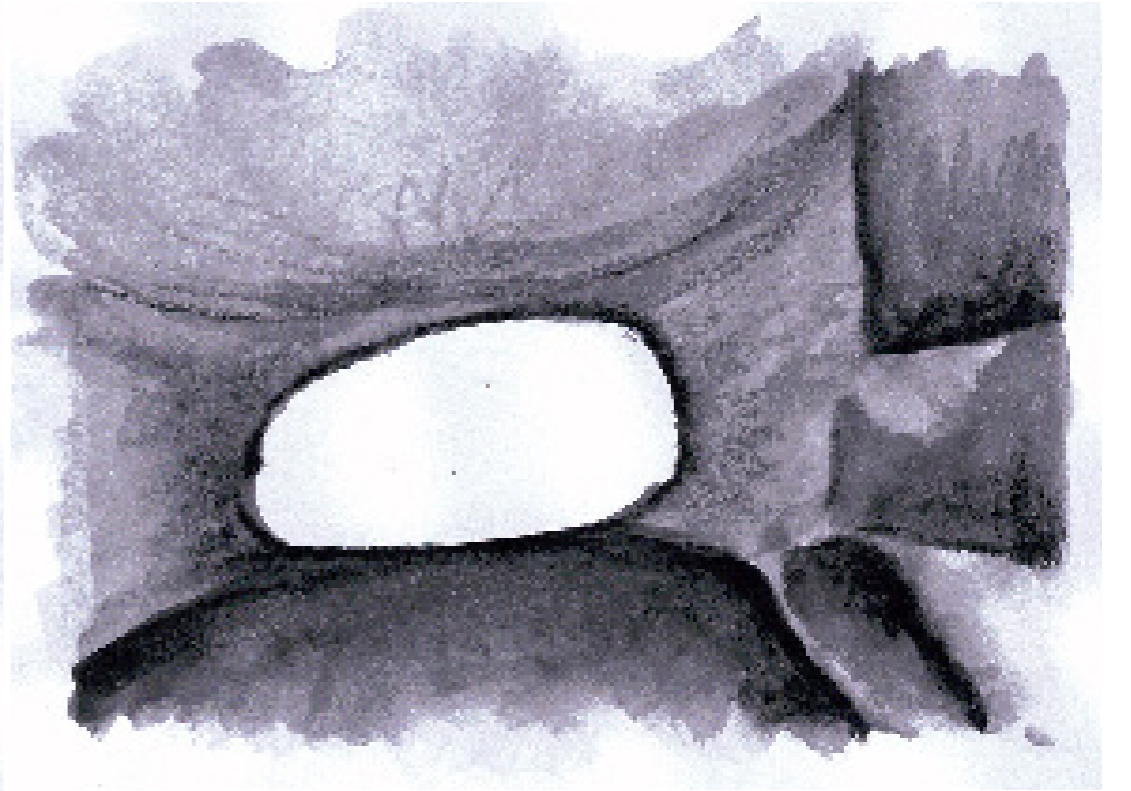




DESSINS LIBRES







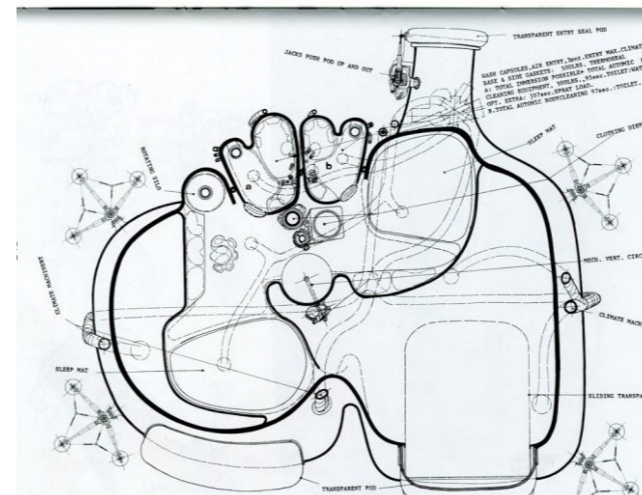
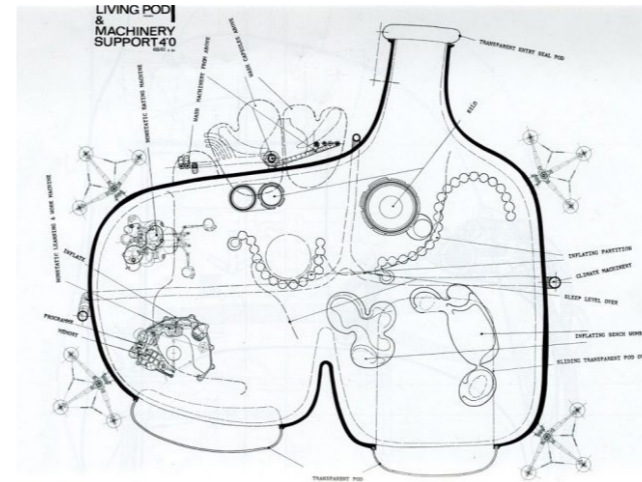
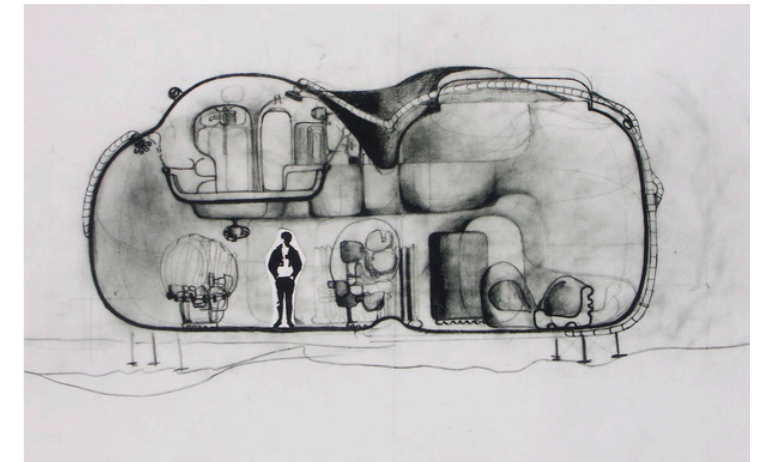


RÉFÉRENCES

THE STEEL HOUSE
ROBERT BRUNO
1973



THE LIVING POD
ARCHIGRAM
1966



THE ENDLESS HOUSE
FRIEDRICH KIESLER
1959

